

الواحة الأكاديمية للجامعة الوطنية الخاصة



مقالات علمية	أبحاث علمية	مؤتمرات	فعاليات ونشاطات	براءات اختراع	سير أكاديمية	كورسات تدريبية	تواصل معنا
--------------	-------------	---------	-----------------	---------------	--------------	----------------	------------

شرح أداة Ahrefs أداة تحسين محركات البحث الأهم بالنسبة لمدراء المواقع الإلكترونية

الكاتب
أ. معتر بالله حاكمي

المخلص:

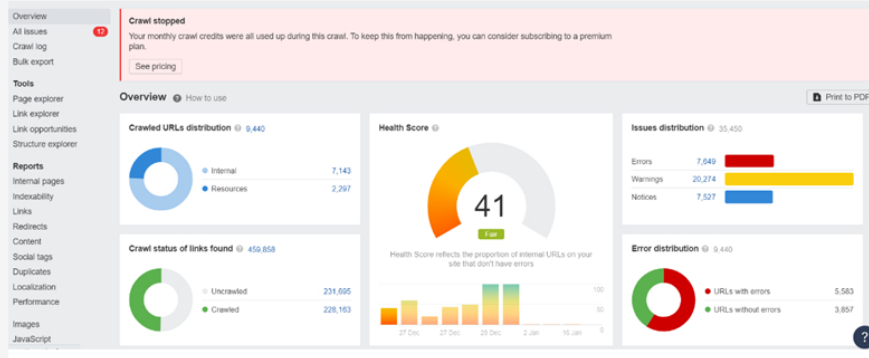
يتختم المقال عن أهمية مراعاة معايير SEO بالنسبة للقائمين على المواقع الإلكترونية وشرح استخدام أداة Ahrefs الأداة الأهم التي يعتمد عليها مدراء المواقع في دعم ظهور نتائج مواقعهم في محركات البحث بحيث يركز المقال بشكل أساسي على رفع مؤشر صحة الموقع حسب Ahrefs وذلك بكل جميع المشاكل التي تظهر بعد تحليل مشاكل الموقع الإلكتروني المراد دعمه حتى تصل في نهاية المطاف إلى موقع خالي من الأخطاء.

بداية، لابد من التعريف بمجال تحسين محركات البحث والتأكيد على أنه مجموعة من الخطوات والامور التي يجب مراعاتها لدفع نتائج البحث الخاصة بالمواقع لتظهر ضمن النتائج الأولى. وذلك لأن تحسين توافق موقعك مع محركات البحث سيؤدي من ظهوره ضمن النتائج الأولى، وبالتالي زيادة حركة المرور والزيارات القادمة من محركات البحث كغوغل وغيره.

هناك الكثير من الامور التي يمكنك أن تقوم بها لتحسين SEO موقعك، ولكن عليك أولاً الانتباه للمشاكل التي قد تسبب لترتيب نتائج البحث قبل أن تعمل على التحسينات الإضافية، ولذلك اخترنا لك في هذه المقالة أداة Ahrefs هي أداة مجانية لموقع واحد، وهي كافية ومتكاملة في معظم الحالات.

بدايةً عليك إنشاء حساب باستخدام هذه الأداة وإضافة دوميين الموقع الذي تريد فحصه، بعد ذلك انتقل إلى Site Audit من القائمة الموجودة في رأس الصفحة وأدخل دوميين موقعك وثقّمه واربطه بباقي حساباتك.

تقوم هذه الاداة بفحص صحة الموقع من ناحية ال SEO وعرض أهم المشاكل التي تؤثر على الأرشفة وترتيب الموقع في نتائج البحث وذلك حسب أهمية وخطورة هذه المشاكل، فالـ Errors هي الأخطاء الأكثر أهمية والتي يجب أن تبدأ بإصلاحها فوراً. والـ Warnings هي أقل خطورة وهكذا.



ستلاحظ إذا اخترت عرض كل المشاكل All Issues أن هناك تصنيفات أخرى للأخطاء التي اكتشفها الأداة، وتتضمن الأخطاء المتعلقة بـ HTTPS والأخطاء التي تؤثر على الأرشفة Indexability و Duplicates والمحتوى Content وغيرها.

يجب أن تكون صحة موقعك 80% على الأقل، وستساعدك في هذا الدليل على إصلاح هذه المشاكل.

سنبداً بـ

مشاكل الـ HTTPS والخادم الموجودة ضمن Internal pages

وهي الأخطاء التي تؤثر على العلاقة بين الزائر والموقع، وهي مشاكل خطيرة لأنها قد تفقد الزائر الثقة بالموقع.

فمثلاً إذا نقر الزائر على رابط ما في موقعك ولم تكن الصفحة موجودة (أي تتضمن الخطأ 404) أو إذا كانت هناك صورة مفقودة ولا يتم عرضها فهذا يؤثر على تجربة الزائر وسيء الـ SEO تبعاً. كما أن هذه المشاكل ستؤدي إلى إهدار وقت العنكب (التي تقوم بالأرشفة) في محاولات الوصول لصفحات غير موجودة أو فيها مشاكل وأخطاء، وبالتالي قد تتأخر أرشفة الصفحات الأكثر أهمية من موقعك.

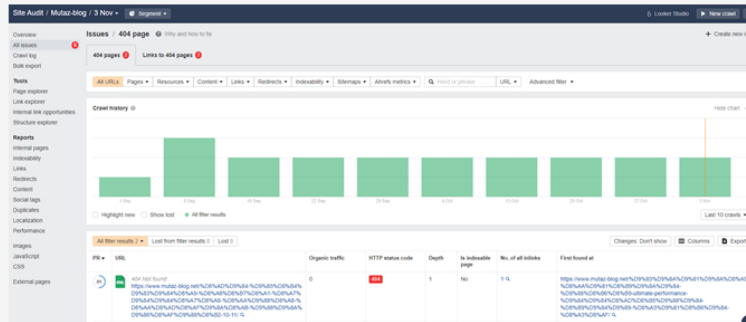
وكل ذلك سيؤدي ذلك لتناقص الزيارات الواردة لموقعك، كما قد تؤدي لتراجع ترتيب موقعك في نتائج البحث.

وهذه الأخطاء هي:

1. أخطاء 4xx:

وهي تعني أن الصفحة التي يطلبها الزائر لا يمكن الوصول إليها، إما لأنه غير مصرح له الاطلاع عليها (الخطأ 401)، أو ممنوع من ذلك (الخطأ 403) كما في حال إذا كان الزائر من دولة معينة، أو بسبب انتهاء مهلة الطلب (الخطأ 408)، أو أن الصفحة غير موجودة أساساً (الخطأ 404) وهو الخطأ الأشيع.

عند الضغط على المشكلة وعرض الروابط المتأثرة بها View Affected URLs، سنتنقل لصفحة تتضمن تفصيل المشكلة كالتالي:



ومن First found at يمكنك الانتقال للصفحة في موقعك التي توجد فيها الروابط التي تحتوي على أخطاء. حاول حذف الروابط التي تدل على صفحات غير موجودة أو استبدالها بروابط صحيحة.

ومع ذلك فإن بعض الزوار سيحاولون الدخول إلى صفحات غير موجودة، ولذلك ننصحك إما بإجراء إعادة توجيه 301 وخاصة إذا قمت بتغيير أو حذف رابط لصفحة قديمة في موقعك.

يمكنك أيضاً تخصيص صفحة الـ 404، بحيث تتضمن مربع بحث ورراً يقود الزائر للصفحة الرئيسية أو للصفحات المشابهة للصفحة التي يبحث عنها. فذلك يسهل على الزائر العودة لموقعك ويجعل عملية الأرشيف سلسلة ويقفل من تأثير الخطأ 404 على SEO.

بالنسبة لأخطاء 4xx الأخرى فهي غير شائعة وتحدث في حالات حظر الزوار من بلد معين، أو طلب تسجيل الدخول وإنشاء حساب قبل الاطلاع على الصفحة، وهذا الخطأ يحل بحل هذه المشكلة.

2. أخطاء 5xx:

وهي أيضاً أخطاء غير شائعة تدل على مشكلة بالخادم Server نفسه، وقد تدل على وجود مشكلة عابرة فيه بحيث توقف لبرهة من الزمن (بسبب إجراء صيانة له مثلاً) وعاد للعمل بعدها، أو قد تدل (إذا كانت المشكلة مستمرة) على زيادة العبء على الخادم أو مشكلة في إعداداته. وهنا ما عليك سوى التواصل مع مزودي خدمة الاستضافة لموقعك أو بطوري موقعك لحل هذه المشكلة.

3. انتهاء مهلة الطلب Timed out:

قد تدل على مشكلة في الخادم نفسه، أو غالباً يكون موقعك بطيئاً جداً بحيث لم يظهر أي استجابة بعد مضي 5 ثوانٍ مثلاً، وفي هذه الحالة عليك الاهتمام بسرعة موقعك بالاستعانة بتعليمات PageSpeed Insights.

4. HTTPS/HTTP mixed content:

للتذكير فإن HTTPS هو البروتوكول الآمن، بحيث يتم تشفير البيانات بين الخادم والزائر بحيث لا يستطيع المخترقون الاطلاع عليها ومعرفة معناها إذا اخترقوا موقعك. بينما HTTP يعني أن البروتوكول في الموقع غير آمن.

وهذه المشكلة تعني أن الموقع على الرغم من أنه يستخدم HTTPS لتحميل ملفات HTML الأولية، إلا أن الملفات الأخرى كـ CSS والصور وغيرها لا تتبع هذا البروتوكول، وهذا يضعف أمان الموقع ويؤثر على تجربة الزائر.

لاحظ أن هذه المشكلة تكون باللون الأصفر، أي أنها أقل خطورة من سابقتها.

لإصلاح هذه المشكلة ننصحك -إذا كنت تستخدم الوردبريس- باستخدام إضافة تطبيق بروتوكول HTTPS كـ WP Encryption.

المشاكل المتعلقة بالأرشيف Indexability

Issue	Count	Change	Impact	Priority	Details			
Canonical points to 4XX	18	18 ▲	18	0	0	0	0	0
Canonical points to 5XX	0	0	0	0	0	0	0	0
Canonical points to redirect	0	0	0	0	0	0	0	0
Nofollow page	556	74 ▼	0	1	66	9	0	0
Noindex page	556	74 ▼	0	1	66	9	0	0
Non-canonical page specified as canonical one	0	0	0	0	0	0	0	0
Noindex in HTML and HTTP header	0	0	0	0	0	0	0	0
Nofollow in HTML and HTTP header	0	0	0	0	0	0	0	0
Noindex and nofollow page	556	74 ▼	0	1	66	9	0	0
Noindex follow page	0	0	0	0	0	0	0	0
Canonical from HTTP to HTTPS	0	0	0	0	0	0	0	0
Canonical from HTTPS to HTTP	0	0	0	0	0	0	0	0

وتشكّل مع المشاكل السابقة أكثر المشاكل أهمية وتأثيراً على SEO، فتجاهل هذه المشاكل قد يجعل بعض صفحاتك غير مرئية لـغوغل.

وأفضل الطرق لمساعدة محركات البحث على أرشفة موقعك هي إنشاء خريطة الموقع Sitemap.xml محدثة دورياً وخالية من الأخطاء (وتستطيع بعض الإضافات كـ Yoast و Jetpack في الوردبريس إنشاءها) وتزويد محرك البحث بملف robots.txt، فذلك يساعد محرك البحث على فهم هيكلية موقعك وترتيب الصفحات فيه وبالتالي يجعل أرشفة الصفحات أسهل بالنسبة له ويقفل

احتمال عدم إرشفته لبعض الصفحات.

ومن مشاكل الأرشفة Canonical points to 4XX/5XX/redirect وهي مماثلة تماماً لمشاكل 4xx وتحل بنفس الطريقة. والفرق هو أن الصفحة التي تتضمن هذا الخطأ تكون موسومة بوسم Canonical أي أنها الصفحة الأصلية التي يجب العودة إليها من قبل محرك البحث. سنتحدث بالتفصيل عن وسم Canonical بعد قليل.

أما المشاكل الأخرى فتتضمن:

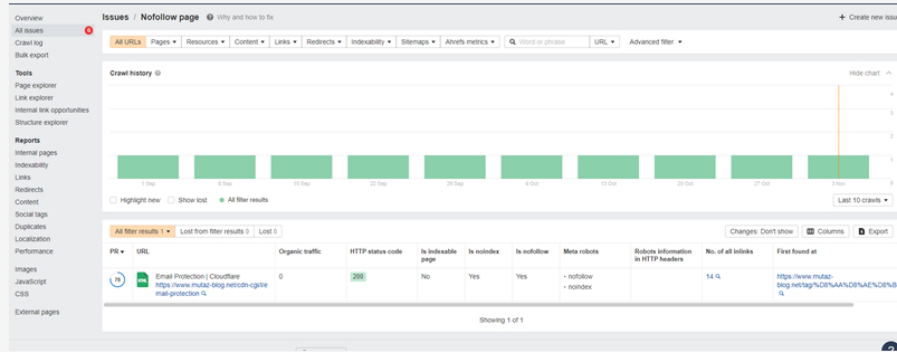
Nofollow page .5

وهي تعني أن رابطاً داخلياً ضمن موقعك موسوم بوسم Nofollow.

يستخدم هذا الوسم عند التدليل على صفحة في موقع آخر، وذلك لعدم تتبع الرابط من قبل محركات البحث. أي أن استخدام هذا الوسم لا يمنح الموقع المشار إليه أي قيمة إضافية، بحيث لا تكون هناك أي فائدة للموقع الآخر من هذا الرابط.

لا يجب أن تستخدم وسم Nofollow عند التدليل على صفحة أخرى في موقعك نفسه، لأنه يعطل عملية الزحف ولا يمنح أي قيمة مضافة للصفحة التي تدلّل إليها من موقعك. لذا لا تستخدم وسم Nofollow إلا إذا كانت الصفحة التي تدلّل إليها لا ترغب بمنحها أي قيمة من رابطك.

بعد عرض تفاصيل المشكلة عليك إزالة وسم Nofollow من كل صفحة تحتوي على رابط موسوم بهذا الوسم. ويمكنك معرفة هذه الصفحات في عمود First found at.



Noindex page .6

وهي مشكلة مشابهة للسابقة وتعني أن الرابط الداخلي موسوم بوسم Noindex الذي يمنع محركات البحث من إرشفته والزحف إليه كلياً، عليك تجنب استخدام هذا الوسم في الروابط الداخلية والروابط التي يهفك أن تتم إرشفتها.

Non-canonical page specified as canonical one .7

كما ذكرنا فإن وسم canonical يعني أن الصفحة هي الصفحة الأصلية لمحتوى معين وأن باقي الصفحات تابعة لها.

يجب ألا تكون الصفحة الأصلية canonical تابعة لصفحة أصلية أخرى، وهي المشكلة يمكن حلها بجعل الصفحة الأعلى هي الصفحة الأصلية.

وأما باقي المشاكل في الأرشفة فهي مشابهة للسابقة وتحل بنفس الطريقة.

الأخطاء في الروابط Links

Issue	Count	Change	Value	Count	Value	Value	Value
Page has links to broken page	265	▲	264	262	2	0	0
HTTPS page has internal links to HTTP	74	▲	74	72	2	0	0
Orphan page (has no incoming internal links)	1	0	0	0	0	0	0
Page has no outgoing links	1	▲	1	1	0	0	0
Canonical URL has no incoming internal links	0	0	0	0	0	0	0
Page has links to redirect	265	▼	100	0	2	79	23
Redirected page has no incoming internal links	1	0	0	0	0	0	0
Page has nofollow incoming internal links only	0	0	0	0	0	0	0
Page has only one dofollow incoming internal link	118	▲	106	112	0	0	6
Page has nofollow outgoing internal links	69	▼	1	0	0	1	0
Page has nofollow and dofollow incoming internal links	52	▲	52	52	0	0	0
HTTP page has internal links to HTTPS	0	0	0	0	0	0	0

ويمكن أيضاً تصنيفها ضمن الأخطاء الأرشفة، وبالتالي فهي بأهميتها، يجب أن يكون موقعك متراباً بشكل جيد فيما بينه باستخدام الروابط الداخلية، بحيث تكون كل صفحة في موقعك تحوي رابطاً واحداً على الأقل بصفحة أخرى، فهذا يسهل عملية الزحف ويسرع الأرشفة ويسهل على محرك البحث فهم هيكلية موقعك.

يُقسّم Ahrefs المشاكل في هذا القسم إلى مشاكل في الصفحات القابلة للأرشفة Indexable وأخرى في الصفحات غير القابلة للأرشفة Noindex كالموسومة بوسم Noindex وهذه أقل أهمية من سابقتها. وعموماً فإن أهم المشاكل في هذا القسم هي:

Page has links to broken page .8

أي أن هناك رابطاً في إحدى صفحاتك يشير لصفحة غير موجودة أو تحوي مشكلة ما. وهذا الخطأ شائع جداً.

قد يكون الرابط داخلياً وهنا تكون الصفحة المعطوبة في موقعك نفسها. وفي هذه الحالة ستجدها ضمن أخطاء 4xx سابقة الذكر. أما إذا كان الرابط خارجياً فقد تكون الصفحة التي أشرت إليها قد حذفت أو تم تغيير رابطها.

وهذه المشكلة تسيء لتجربة المستخدم عندما يحاول النقر على رابط معين ويجد أنه معطوب. كما تؤثر على الأرشيف تماماً كأخطاء 4xx ولذلك عليك إصلاح هذا الرابط والتدليل على صفحة سليمة أو حذفه بنفس طريقة المشاكل السابقة.

HTTPS page has internal links to HTTP .9

أي أن بعض صفحاتك تستخدم بروتوكول HTTPS الآمن وبعضها يستخدم بروتوكول HTTP. وهذا يؤثر على موثوقية موقعك وأمانه وتجربة المستخدم أيضاً، وذلك لأن معظم المتصفحات الحديثة تعرض تنبيهاً يحذر المستخدم عندما لا تكون الصفحة تستخدم بروتوكول HTTPS الآمن. وهذه المشكلة من أهم المشاكل المذكورة في هذه المقالة.

للحل ذلك يمكنك -إذا كنت تستخدم الوردبريس- استخدام إضافة لتطبيق بروتوكول HTTPS كـ WP Encryption

Orphan page .10

وتعني أن صفحة من موقعك يتيمة ولا يوجد أي رابط داخلي يدلل إليها (مقطوعة من شجرة). وعلى الرغم من أن عناكب محركات البحث تستطيع الوصول لوحدنا صفحات عن طريق خريطة الموقع أو الروابط الخارجية التي تُدلل إليها، ولكن عملية الزحف والأرشيف ستأخذ وقتاً أطول، ولن يتمكن محرك البحث من فهم هيكلية موقعك بشكل جيد. ناهيك عن أن الزائر لن يستطيع الوصول لهذه الصفحة أبداً.

لذا حاول التدليل على الصفحات اليتيمة في صفحات أخرى من موقعك، ويفضل أن يكون هناك أكثر من رابط واحد يدلل عليها.

Page has no outgoing links .11

من الأخطاء الشائعة أيضاً عدم ربط مقالتك أو الصفحة التي أنشأتها بصفحات أخرى على الويب باستخدام الروابط الخارجية outgoing link. فهذا يجعلها طريقاً مسدوداً لمحرك البحث وللزائر معاً.

كما تساعد الروابط الخارجية محرك البحث على فهم علاقة صفحتك بباقي الصفحات الموجودة في الويب أيضاً، وبالتالي فهم هيكلية موقعك وعلاقته بالمواقع الأخرى.

Canonical URL has no incoming internal links .12

وتعني أن صفحة أصلية موسومة بالCanonical لا تملك أي رابط داخلي يدل عليها. ومن الضروري جداً أن تكون الصفحة الأصلية مدلاً إليها على الأقل مرة واحدة من قبل الصفحات التابعة لها لكي يفهم محرك البحث علاقة صفحاتك ببعضها.

Page has links to redirect .13

من المقبول إضافة روابط مع إجراء إعادة توجيه redirect للزائر فيها طالما أن إعادة التوجيه تمت ضمن موقعك فقط. على الرغم من أنه ينصح بالتدليل للصفحة ذات الوجهة النهائية فوراً.

أما في الروابط الخارجية فمن الضروري عدم وجود عملية إعادة توجيه للزائر.

المشكلة التالية Redirected page has no incoming internal links، وتعني عدم وجود رابط مباشر يدلل على صفحة الوجهة النهائية لرابط معاد توجيهه.

أما المشاكل الأخرى في هذا القسم فهي أقل أهمية، والمشاكل في قسم Not Indexable هي نفسها ولكن موجودة في صفحات غير قابلة للأرشيف ولذلك فهي أقل أهمية أيضاً.

الأخطاء المتعلقة بـRedirects

Redirects							
Redirect loop	32	32 ▲	32	0	0	0	
Broken redirect	4	4 ▲	4	0	0	0	
Redirect chain too long	0	0	0	0	0	0	
Meta refresh redirect	0	0	0	0	0	0	
3XX redirect	728	3 ▲	31	52	70	10	
302 redirect	618	82 ▼	0	0	72	10	
HTTPS to HTTP redirect	0	0	0	0	0	0	
Redirect chain	39	37 ▲	37	0	0	0	
HTTP to HTTPS redirect	2	0	0	0	0	0	

Redirect loop .14

وتعني أن هناك صفحة تحوي رابطاً معاد توجيهه لنفس الصفحة، أو أن هناك حلقة من الصفحات التي تدلل على أحد الروابط الموجودة في الحلقة نفسها.

وهذا قد يؤدي لظهور خطأ Too Many Redirects في المتصفح للزائر، وسيصعب عملية الزحف على العناكب، ولذلك فهي من المشاكل شديدة الأهمية التي يجب إصلاحها.

Broken redirect .15

وتعني أن الصفحة ذات الوجهة النهائية معطوبة بخطأ 4xx أو 5xx

Redirect chain too long .16

وحلقة إعادة التوجيه هي عبارة عن مجموعة من الروابط بين الصفحة الأولى والصفحة ذات الوجهة النهائية، يفضل ألا يتجاوز عدد الصفحات ضمن حلقة إعادة التوجيه 5 صفحات.

تستطيع محركات البحث تتبع هذه الصفحات حتى وإن كانت أكثر من 5 صفحات ولكن تأخر عندها عملية الزحف، كما أن ذلك يؤدي للتأثير على تجربة المستخدم الذي قد يندفع لمحرك الموقع إذا تم

17. Meta refresh redirect

يقوم هذا الوسم بإعادة توجيه الزائر بعد مضي فترة معينة من فتح إحدى الصفحات، وهذا قد يؤثر على تجربة المستخدم ويجعل موقعك غير موثوق، ناهيك عن أن بعض المتصفحات لا تدعم هذا الوسم، وأن محرك البحث يحتاج بعض الوقت لتحليل الصفحة قبل أن ينتقل لغيرها، وكل ذلك يسيء لـ SEO موقعك، لذلك يجب عدم استخدام هذا الوسم.

أخطاء المحتوى Content

Content						
INDEXABLE						
🔴 Title tag missing or empty	0	0	0	0	0	0
🔴 Multiple title tags	0	0	0	0	0	0
🔴 Multiple meta description tags	0	0	0	0	0	0
🟡 Title too long	68	1	6	0	5	2
🟡 H1 tag missing or empty	5	7	1	1	3	6
🟡 Meta description too long	4	0	0	0	0	0
🟡 Meta description tag missing or empty	2	1	1	0	0	0
🟡 Title too short	1	0	0	0	0	0
🟡 Low word count	1	1	1	0	0	0
🟡 Meta description too short	0	0	0	0	0	0
🔵 Page and SERP titles do not match	51	1	1	0	0	0
🔵 Multiple H1 tags	0	0	0	0	0	0

18. Title tag missing or empty

يُعرض وسم العنوان في صفحة نتائج البحث (باللون الأزرق) ويستخدم كاسم النافذة المفتوحة في المتصفح، يجب أن تزود صفحتك بعنوان وذلك من خلال الوردبريس، أو أضف السطر التالي ضمن تعليمات الـ head

```
<title>الجامعة الوطنية الخاصة</title>
```

يجب أيضاً أن يكون طول العنوان مناسباً لحجم المتاح للعرض في نتائج البحث والمتصفح، وهو 600 بكسل، أي ما يعادل 70-50 حرف.

لا ينصح بأن يكون أقصر من ذلك لأنه لن يعكس محتوى صفحتك فعلاً عندها، ولا ينصح بأن يكون أطول لأنه لن يُعرض كاملاً في نتائج البحث وهذا يؤثر على معدل النقر CTR

انته أيضاً لعدم تكرار سطر العنوان أكثر من مرة، فذلك قد يضر بموقعك أيضاً.

19. H1 tag missing or empty

العناوين H هي طريقة HTML للتمييز بين العنوان الرئيسي للصفحة وعناوينها الفرعية، فالعنوان الرئيسي يرمز له H1 والعنوان الفرعي H2 وتحت الفرعي H3 وهكذا.

قد لا تحتوي بعض صفحاتك على وسم H1 وهذا أقل أهمية من المشكلة السابقة ولكن ينصح بإضافته لأنه يساعد محركات البحث على فهم موضوع صفحتك الرئيسي، وذلك من خلال إضافة السطر التالي للكود أو باستخدام محرر الوردبريس:

```
<h1>title here</h1>
```

انته أيضاً لعدم تكرار هذا العنوان أكثر من مرة في الصفحة الواحدة، علماً أن تكرار العنوان كانت من الطرق القديمة لتحسين SEO ولكن تبين أنها تسيء له في الحقيقة، أما العناوين الفرعية H2 أو H3 وغيرها فيمكن تكرارها كما تشاء.

يجب أن تكون صفحتك أيضاً ذات تسلسل هرمي صحيح فيما يتعلق بالعناوين الفرعية، أي يجب أن يلي استخدام الـ H2 الـ H3 وليس الـ H4.

20. Meta description tag missing or empty

ويظهر وصف الميتا في نتائج البحث كمقتطف عن الصفحة، كما تظهر كوصف للرابط في الفيسبوك في بعض الأحيان، ولذلك فإنه ضروري لجذب القارئ للنقر على صفحتك الوصف الجيد يزيد الـ CTR، ويجب أن يكون قصيراً وجذاباً ويعكس محتوى صفحتك فعلاً، لأن محركات البحث تعتمد عليه لفهم محتوى الصفحة ويمكن حتى أن تقتبس منه لإظهار فصاصة Snippet في نتائج البحث.

يمكنك إضافته من خلال إضافة Yoast للوردبريس أو من خلال إضافة السطر التالي لصفحتك:

```
content="description" meta name="description" =نكتب هنا الوصف الخاص بالموقع أو الصفحة">
```

وطول الوصف المثالي هو بين 110 و160 حرفاً، إذ يفضل ألا يكون قصيراً جداً ولا طويلاً جداً، كما يجب عدم إضافة أكثر من وصف للصفحة الواحدة.

21. Low word count

عندما تحتوي صفحتك على أقل من 50 كلمة فسيظهر هذا الخطأ.

لا يجب -لحل هذه المشكلة- كتابة صفحات طويلة ومليئة بالحشو والكلام الفارغ، ولكن حاول ألا يقل عدد الكلمات في الصفحة عن 50 لأن محركات البحث تواجه صعوبة في فهم هذه الصفحات.

مشاكل الوسم الاجتماعية Social tags

Social tags								
Open Graph tags incomplete	186	102 ▼	0	0	79	23		⋮ ▼
Open Graph URL not matching canonical	37	26 ▼	0	0	3	23		⋮ ▼
Twitter card incomplete	0	0	0	0	0	0		⋮ ▼
Open Graph tags missing	2	1 ▲	1	0	0	0		⋮ ▼
Twitter card missing	2	1 ▲	1	0	0	0		⋮ ▼

Open Graph tags incomplete .22

وهو بروتوكول مطور من قبل Facebook لتمكين تكامل أي صفحة ويب مع منصة التواصل الاجتماعي الخاصة بها، وقد اعتمدته باقي المنصات كـتويتر.

يتيح هذا البروتوكول التحكم بالطريقة التي تُعرض بها روابط موقعك عند مشاركتها في منصات التواصل الاجتماعي، ويتضمن تحديد 4 وسوم أساسية وهي og:title og:type og:image og:url بالإضافة لوسوم إضافية غير ضرورية.

وهذه المشكلة تعني عدم وجود أحد الوسوم الـ4، لذا تأكد من أن الكود التالي موجود في كل صفحاتك إذا أردت أن تبدو بمظهر جذاب عند مشاركتها في منصات التواصل الاجتماعي. وانته إلى أن هذا البروتوكول يقبل فقط الروابط البادئة بـhttp:// أو https://

```

<#html prefix="og: https://ogp.me/ns">
<head>
<title>Title goes here</title>
</ "meta property="og:title" content="Title here">
</ "meta property="og:type" content="Type here">
</ "meta property="og:url" content="https://www.example.com">
</ "meta property="og:image" content="https://www.example.com/images/1.jpg">
...
</head>
...
</html/>

```

وهذه هي المشكلة الوحيدة المهمة في هذا القسم.

مشاكل Duplicates

Duplicates								
Duplicate pages without canonical	0	0	0	0	0	0		⋮ ▼

Duplicate pages without canonical .23

ذكرنا سابقاً لمحة عن وسم canonical والذي يجب استخدامه إذا كان لديك صفحتين متشابهتين في المحتوى، بحيث توسم أحدهما بهذا الوسم دلالة على أنها هي الأصلية والصفحات الأخرى تابعة لها، بمعنى أنك اقتبست جزءاً من الصفحة الأصلية ووضعت في الصفحة التابعة. وهكذا فإذا وضعت وسم canonical فأنت بذلك تدل غوغل على أن هذه الصفحة هي الأصلية وهي الأهم والتي يجب أرشفتها وإظهارها في نتائج البحث وليس الصفحة التابعة.

على الرغم من أن غوغل صرحت أن خوارزمتها تستطيع اكتشاف التشابه بين الصفحات واختيار الصفحة ذات المحتوى الأفضل وإظهارها في نتائج البحث، إلا أن الصفحة التي تختارها غوغل قد لا تكون الصفحة التي تريد أنت إظهارها في نتائج البحث، لذلك عليك وضع وسم rel=canonical للإشارة للصفحة الأصلية، وانته إلى أنه يجب أن تكون هناك صفحة واحدة موسومة بالـrel=canonical

مشاكل الترجمة والتوطين Localization

HTML lang attribute invalid	0	0	0	0	0	0		⋮ ▼
More than one page for same language in hreflang	0	0	0	0	0	0		⋮ ▼
Page referenced for more than one language in hreflang	0	0	0	0	0	0		⋮ ▼
Hreflang annotation invalid	0	0	0	0	0	0		⋮ ▼
Missing reciprocal hreflang (no return-tag)	0	0	0	0	0	0		⋮ ▼
Hreflang to non-canonical	0	0	0	0	0	0		⋮ ▼
Hreflang to redirect or broken page	0	0	0	0	0	0		⋮ ▼
Hreflang and HTML lang mismatch	0	0	0	0	0	0		⋮ ▼
HTML lang attribute missing	1	0	0	0	0	0		⋮ ▼
Hreflang defined but HTML lang missing	0	0	0	0	0	0		⋮ ▼
Self-reference hreflang annotation missing	0	0	0	0	0	0		⋮ ▼
X-default hreflang annotation missing	0	0	0	0	0	0		⋮ ▼
Not all pages from hreflang group were crawled	0	0	0	0	0	0		⋮ ▼

لن تواجه هذه المشاكل إلا إذا كان موقعك متوافراً بأكثر من لغة، وهي عموماً أقل أهمية من سابقاتها.

إذا ظهرت لك المشكلة HTML lang attribute missing وكان موقعك باللغة الإنجليزية فما عليك إلا إضافة السطر التالي:

```
<"html lang="en">
```

مشاكل الأداء والسرعة Performance

Performance						
Slow page	98	14 ▲	67	0	49	4
Pages with poor LCP	0	0	0	0	0	0
Pages with poor FID	0	0	0	0	0	0
Pages with poor CLS	0	0	0	0	0	0
HTML file size too large	0	0	0	0	0	0
Not compressed	0	0	0	0	0	0

وسرعة تحميل الموقع هي أحد أهم العوامل التي تؤثر في ترتيبه ضمن نتائج البحث، فإذا كان موقعك بطيء التحميل فقد يدفع ذلك الزائر إلى تركه إذا لم يفتح بعد مضي بضعة ثوانٍ، ولذلك فالسرعة (وهي على علاقة وثيقة بحجم الصفحة) تؤثر على تجربة المستخدم و SEO معاً.

يمكنك فحص سرعة موقعك باستخدام أداة **PageSpeed Insights** من غوغل، أو **GTmetrix**

ستلاحظ أن سرعة الموقع مقسمة إلى عدة معايير وهي LCP وتعني الوقت اللازم لتحميل أكبر عنصر في الشاشة، و FID وهو الزمن بين نقرة الزائر واستجابة الموقع، وCLS ويقاس مدى ثباتية الصفحة وحركة عناصرها، وكل معيار من هذه المعايير يساهم بجزء من العلامة، كما أن كل واحد منها يمكن تحسينه بطريقة تختلف عن الأخرى.

كما تزودك هاتان الأداةان بمجموعة من النصائح التي يمكنك تطبيقها لتسريع تحميل موقعك، وإذا لم ينجح ذلك فاطلب المساعدة من مبرمج أو تواصل مع مزود خدمة الاستضافة لأن هذه المشكلة قد تكون بسبب بطء استجابة الخادم نفسه.

مشاكل الصور Images

Images						
Page has broken image	0	0	0	0	0	0
Image broken	0	0	0	0	0	0
Image file size too large	0	0	0	0	0	0
Missing alt text	237	230 ▼	0	1	176	55
Page has redirected image	0	0	0	0	0	0
Image redirects	0	0	0	0	0	0
HTTPS page links to HTTP image	0	0	0	0	0	0

24. Page has broken image.

تعني أن رابط الصورة يعرض خطأ 4xx أو 5xx، أي أن الصورة لا يتم عرضها، وهذا يؤثر على تجربة المستخدم وثقته بالموقع.

غالباً ما تكون الصورة قد نقلت أو تم تغيير رابطها أو أعيد تسميتها أو حتى حذفت، لذا عليك تحديث الرابط أو إعادة رفع الصورة حسب المشكلة، أما خطأ 5xx فيحتاج للتواصل مع مزود الاستضافة أو مطور الموقع لطله.

المشكلة التالية Image broken مشابهة لها وتعني أن الصورة نفسها معطوبة ويجب إعادة رفعها.

25. Image file size too large

غالباً ما تكون الصور هي السبب في زيادة حجم الصفحة وبالتالي بطء الموقع، لذلك عليك ضغطها قبل رفعها، أو استخدام الصور من صيغة WebP، أو استخدام إحدى **الإضافات التي تضغط الصور إذا كنت تستخدم الوردبريس ك Smush**.

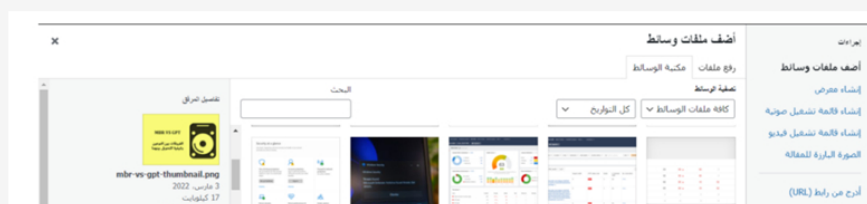
26. Missing alt text

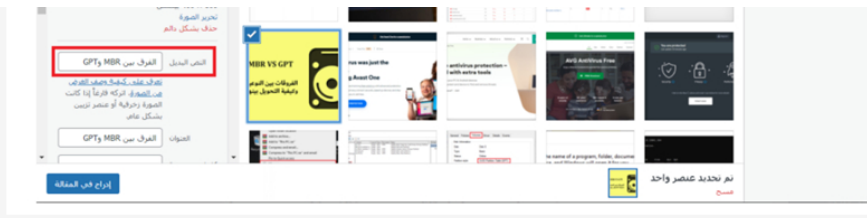
يظهر النص البديل alt text عند وضع مؤشر الماوس عليها، ويستخدم لوصف ما تحتويه الصورة، حيث تستفيد منه محركات البحث لفهم الصورة وساعد في أرشفتها وعرضها عند البحث، كما أنه مفيد لفاقدي البصر إذ يعتمدون عليه لمعرفة محتوى الصورة.

لذلك إذا لم يكن النص البديل موجوداً فأدخل الكود التالي:

```
</img src="image.png" alt="Alt Text Here">
```

يمكنك إضافة نص بديل للصورة في الوردبريس كالتالي:





الأخطاء في صياغة الروابط

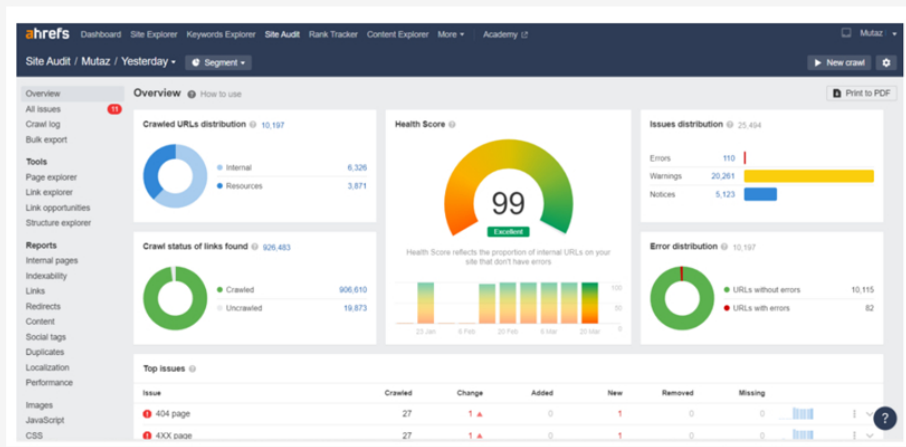
27. Double slash in URL

على الرغم من أن معظم المخدمات تتجاهل وجود // في الرابط بعد الدومين، إلا أن ذلك قد يخرج محركات البحث ويضعفها لأرشفة الصفحة على أنها صفحة منفصلة، وهذا بدوره قد يؤدي لمشاكل تكرار المحتوى Duplicates

28. URLs containing underscores

هذه المشكلة غير موجودة في Ahrefs ولكن من الضروري ذكرها، وذلك لأن غوغل نوهت إلى أنه يفضل استخدام (-) بدلاً من (.). فمحركات البحث قد تخطئ في فهم هذه الرموز وبالتالي سيؤثر ذلك على أرشفة صفحات موقعك.

أخيراً إليك درجة صحة الموقع بعد إصلاح كل هذه الأخطاء:



سوريا - محافظة حماة - الطريق الدولي حمص حماة
0096334589094
00963335033



الجامعة الوطنية الخاصة

تأسست عام 2007 وتضم فيها خمس كليات طب أسنان - صيدلة - هندسة - هندسة العمارة والتخطيط العمراني - كلية العلوم الإدارية والمالية

تابعونا على منصاتنا

