

الجامعة الوطنية الخاصة
كلية هندسة العمارة والتخطيط العمراني
عام الدراسي ٢٠٢٣ - ٢٠٢٢

مشروع مدينة الإبداعات التكنولوجية

إشراف

د.عهد خزام

د.رامي خماسية

د.براق غربي

د.هلا مندو



تقديم



أميرة الهند حسان المصري



اية الله جهاد الملاح

مقدمة عن المشروع :

هي مدينة تقنية متكاملة تعنى بتقنيات تكنولوجيا الذكاء الاصطناعي وتكنولوجيا المعلومات وصناعة البرمجيات واستقطاب الكفاءات المتخصصة والمبدعة القادرة على تحويل أفكارها الخالقة إلى منتج ذو مردودية اقتصادية ويحتوي عددا من المراكز والشركات المتخصصة العاملة في المجال التقني وتحتوي أيضا على مراكز أبحاث ومعاهد

أهداف المشروع :

1- توفير بيئة مميزة تعمل على استقطاب وجذب المواهب وتحفيزها من خلال تأمين مجمع تكنولوجي ديناميكي متطور ومبتكر يساهم في دعم احتياجات عمل الشركات التقنية المحلية عن طريق جذب الاستثمار الخارجي حيث أنه يمثل مجمع رئيسي للأنشطة التقنية للمعلومات على مستوى الشرق الاوسط

2- إيجاد مناطق استضافة كبار العلماء والمهندسين لتبادل الثقافات والمعارف إضافة إلى الزيارات الطالبة على خالف المستويات من داخل القطر وخارجه

3- يمكن أن تستقبل المدينة كل الراغبين في إكمال دراستهم أو اجراء أبحاث علمية معينة وبالتالي فإن رواد المدينة هم أشخاص ذو كفاءة علمية عالية ومؤهلين للاستفادة من هذه التكنولوجيا بالإضافة إلى كفاءة أشخاص الذين سوف يقومون الزيارات والمحاضرات

4- يؤدي وجود المدينة الذكية إلى ظهور أسلوب حياة وبيئة عمل جديدة تتواءم مع الايقاع السريع للعصر وكذلك تحسين مستوى الخدمات الاجتماعية والاقتصادية في مدينة الذكاء الاصطناعي وزيادة فعاليتها كما ستعمل على تأمين أفضل الاجواء وأكثر التسهيلات 5- القيام بإجراء بحوث لتطوير أجهزة الالكترونية وقيام علمائنا بتصنيع نماذج منها من خلال تطبيق ما توصلت اليه ابحاثهم في مختلف الصناعات التكنولوجية



الموقع :

تقع أرض المشروع في المنطقة الصناعية في حسياء بين مدينة حمص ودير عطية التي تبعد عن مركز مدينة حمص ٤١ كم شمالاً , بمساحة ٢٦ هكتار

الجوار :

يحدها من الغرب طريق حلب دمشق الدولي ويحدها من الجنوب دير عطية ويحدها من الشمال حسياء ويحدها من الشرق سد صد

أسباب اختيار أرض المشروع :

تعتبر مدينة حمص من أهم المدن في القطر السوري حيث أن حمص مؤهلة للقيام مثل هذه المشاريع كونها تمثل عوامل جذب تنموية من خال

الموقع الجغرافي لمحافظة حمص \ المنطقة الوسطى \ والانتها من المخطط الاقليمي للمحافظة , وهي بعيدة عن مركز المدينة والضجيج وتمتاز بالأرض الواسعة والخالية من الميول ومن العناصر التي يصعب التحكم بها كما أن سعر الاراضي في تلك المنطقة منخفض لذا فهي تمتاز بالاقتصادية



عناصر وأقسام المشروع :

- ١-القسم الإداري
- ٢-القسم التعليمي
- ٣-قسم الورشات
- ٤-قسم الذكاء الاصطناعي
- ٥-قبة علمية
- ٦-قسم المعارض
- ٧-قسم الفندق والشركات
- ٨-قسم قصر المؤتمرات
- ٩- قسم المطاعم

القسم التعليمي

- ١-معهد البرمجيات
- ٢-معهد الليزر
- ٣-مركز تنمية القدرات العلمية والتكنولوجية
- ٤-مركز تطوير الصناعات الهندسية
- ٥-مركز أبحاث الطاقة المتجددة
- ٦-ورشات
- ٧-اربع صالات معارض
- ٨-الفندق والشركات
- الفندق عبارة عن ٥ اطاقب
- و الشركات عبارة عن ٦ طوابق
- ٩-قصر المؤتمرات

القسم الإداري

- ١- إدارة المعارض
- ٢- تسويق
- ٣- مالية
- ٤- تصميم إعالم
- ٥- مدير عام
- ٦- سكرتاريا
- ٧- الادارة الذكية

المخطط الوظيفي :

البرنامج الوظيفي :

كتلة الذكاء الاصطناعي

رابعاً القبو

مستودعات عامة

ثالثاً الطابق الثاني

- ١-قاعات نظرية
- ٢-مراسم
- ٣-مخابر
- ٤- مكتبة

ثانياً الطابق الاول

- ١-غرف ادارة
- ٢-قاعات نظرية
- ٣-مراسم
- ٤-مخابر
- ٥-ورشات
- ٦-غرف

أولاً الطابق الارضي

- ١-بهو مساحته
- ٢-المدرج مساحته
- ٣-الصالة المتعددة
- ٤-كفتيريا مساحتها
- ٥-قاعات نظرية
- ٦-مراسم
- ٧-مخابر
- ٨-ورشات

البرنامج الوظيفي :

مركز الطاقة المتجددة

ثانيا الطابق الاول

- ١ - مكتبة الكترونية
- ٢ - مخابر عدد ٣
- ٣ - صالة رئيسية
- ٤ - صالة التعرف
- على المجموعة الشمسية
- ٥ - صالة عرض محطة الفضاء
- ٦ - صالة عرض أبنية المستقبل
- ٧ - كافتريا
- ٨ - قاعة السيمينار
- ٩ - ورشات
- ١٠ - ادارة

أولا الطابق الارضي

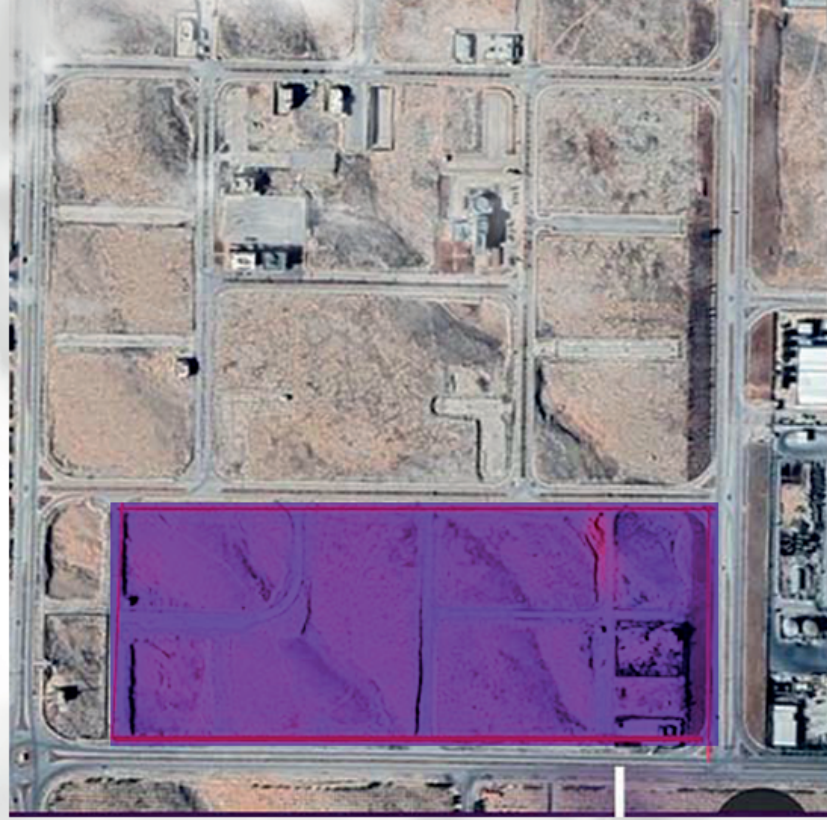
- ١ - بهو بمساحة
- ٢ - مكتبة
- ٣ - مخابر عدد ٣
- ٤ - مدرج
- ٥ - صالة عرض رئيسية
- لجميع الروبوتات الذكية
- ٧ - صالة عرض
- للادوات الكهربائية الذكية
- ٨ - صالة محاكاة
- الواقع الافتراضي
- ٩ - قاعة السيمينار
- قاعات نظرية عدد ٥
- ١٠ - ورشات عدد ٣
- ١١ - كفتريا
- ١٢ - ادارة

ثالثا الطابق الثاني

- ١ - صالة عرض إعادة تأهيل
- الاشجار ونبات
- ٢ - صالة عرض الواحة
- ٣ - صالة التجارب
- ٤ - صالة عرض مائية
- ٥ - غرف مشرفين

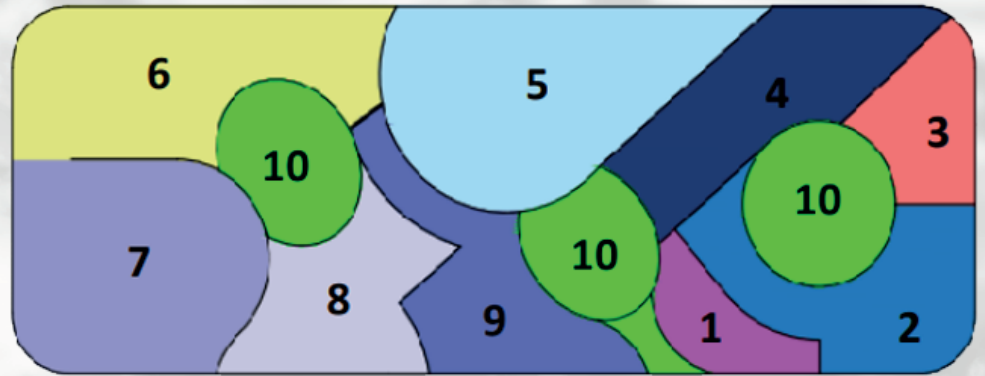
صورة جوية

لأرض المشروع

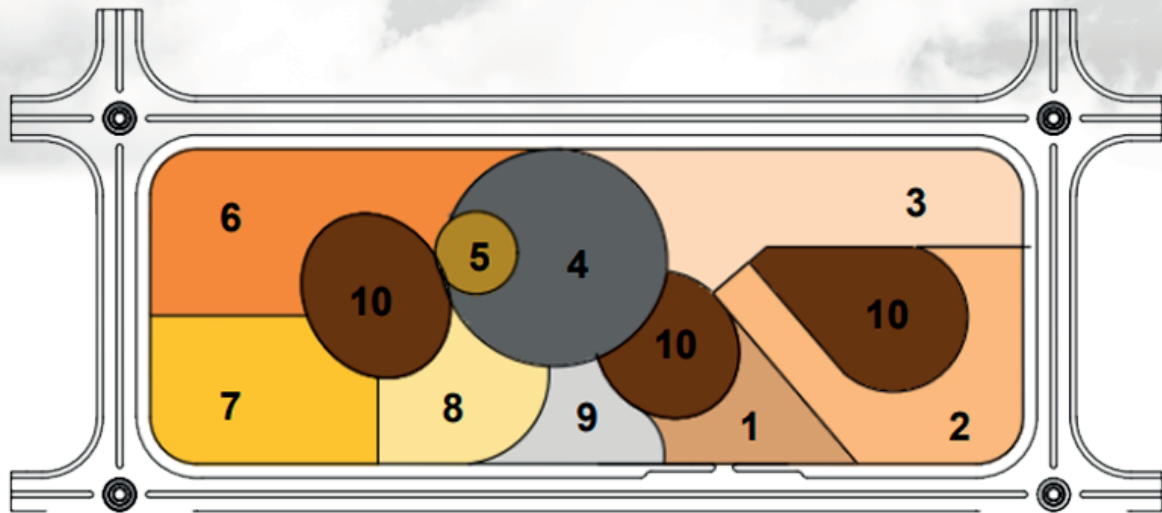


البديل الأول

1. إدارة
2. مراكز ومعاهد
3. مركز الذكاء الاصطناعي
4. ورشات
5. قصر مؤتمرات
6. فندق
7. شركات
8. معارض
9. سلسلة مطاعم
10. ساحات

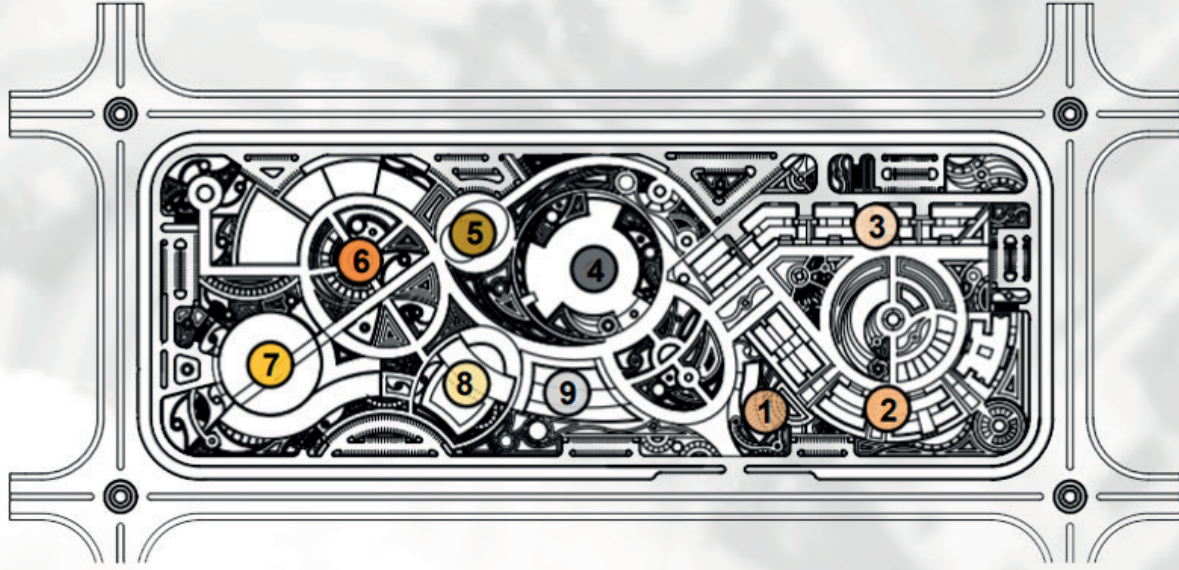


1. إدارة
2. مراكز ومعاهد
3. ورشات
4. ذكاء اصطناعي
5. قبة علمية
6. معارض
7. فندق وشركات
8. قصر مؤتمرات
9. سلسلة مطاعم



البديل الثاني والمعتمد

مفتاح الموقع



1. إدارة
2. مراكز ومعاهد
3. ورشات
4. نكاء اصطناعي
5. قبة علمية
6. معارض
7. فندق وشركات
8. قصر مؤتمرات
9. سلسلة مطاعم

الموقع العام للمشروع



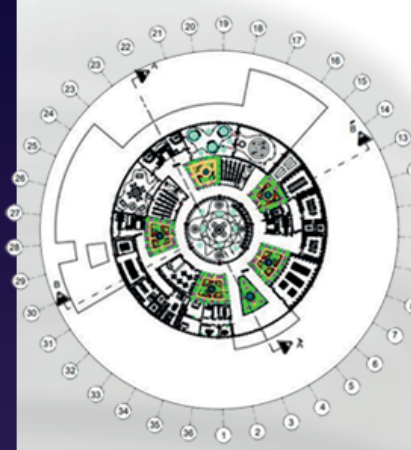
مركز أبحاث الذكاء الاصطناعي :

الذكاء الاصطناعي أو الذكاء الصناعي (بالإنجليزية: Artificial intelligence) هو سلوك وخصائص معينة تتسم بها البرامج الحاسوبية، تجعلها تحاكي القدرات الذهنية البشرية وأنماط عملها. من أهم هذه الخصائص القدرة على التعلم والاستنتاج ورد الفعل على أوضاع لم تبرمج في الآلة. إلا أن هذا المصطلح جدلي نظراً لعدم توفر تعريف محدد للذكاء.

إن الذكاء الاصطناعي هو فرع من علم الحاسوب. تُعرّف الكثير من المؤلفات الذكاء الاصطناعي، على أنه: «دراسة وتصميم العملاء الأذكياء»، والعميل الذكي هو نظام يستوعب بيئته ويتخذ المواقف التي تزيد من فرصته في النجاح في تحقيق مهمته أو مهمة فريقه، وهذا التعريف من حيث الأهداف والأفعال والتصور والبيئة يرجع (إلى ٢٠٠٣) Russell & Norvig وتشمل أيضا التعريفات الأخرى المعرفة والتعلم كمعايير إضافية. حيث أنه «علم وهندسة صنع الآلات الذكية». ويعرّف أندرياس كابلان ومايكل هاينلين الذكاء الاصطناعي بأنه «قدرة النظام على تفسير البيانات الخارجية بشكل صحيح، والتعلم من هذه البيانات، واستخدام تلك المعرفة لتحقيق أهداف ومهام محددة من خلال التكيف المرن

المساقط المعمارية :

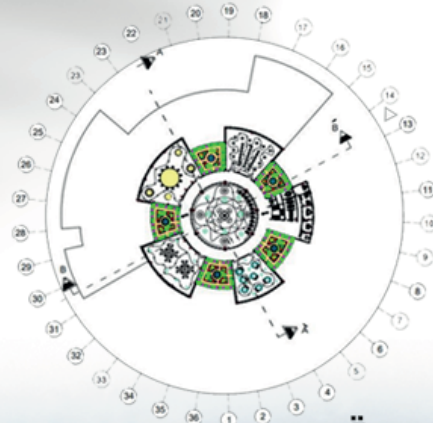
مسقط الطابق الاول
لكتلة الذكاء الاصطناعي



مسقط الطابق الارضي
لكتلة الذكاء الاصطناعي



مسقط الطابق الثاني
لكتلة الذكاء الاصطناعي



الواجهة الرئيسية
لكتلة الذكاء الاصطناعي



مقطع كتلة الذكاء الاصطناعي

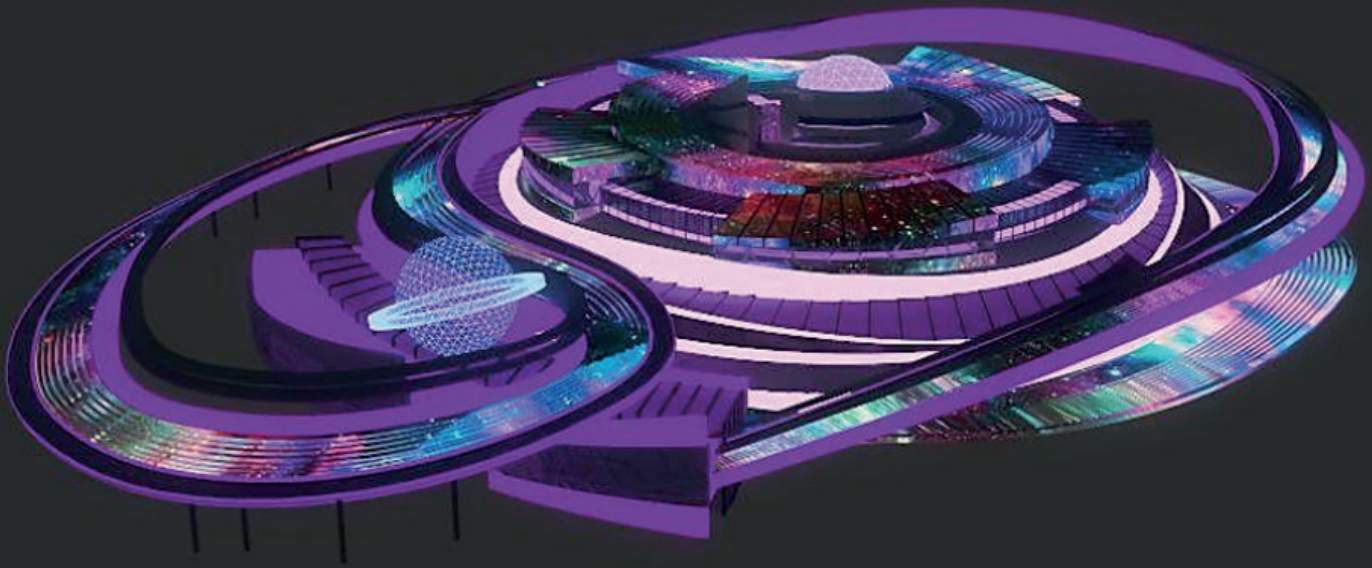


المقطع AA`

لقطة منظورية خاصة بكتلة الذكاء الصناعي



لقطة ليلية لكتلة الذكاء



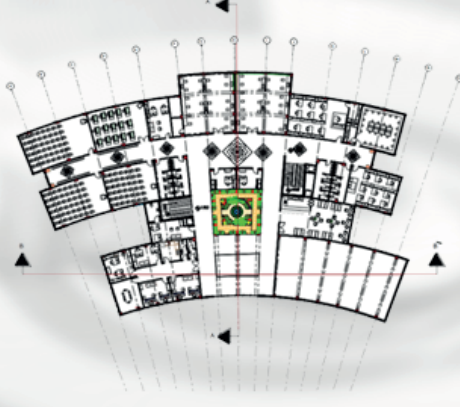
المساقط المعمارية :

مركز أبحاث

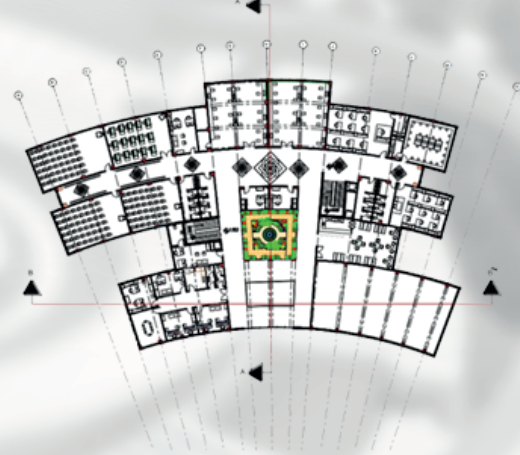
الطاقة المتجددة :

الطاقة المتجددة هي ثروات طبيعية لا تفنى ولا تنضب ولا ينتج عنها مواد مضرّة بالبيئة أو المخلوقات والانسان بعد استخدامها لها تبقى في حالة مستمرة من الوجود والتجدد فلا يأتي عليها الوقت الذي تنته فيه ويتم تحويلها من شكل لآخر قبل أن تكون جاهزة للاستعمال ولا تسبب أي نوع من الازعاج عند استخدامها وتعرف في مسميات أخرى بالطاقة النظيفة وأنها صديقة للبيئة وتوفر على الانسان تكاليف الحصول على أنواع أخرى من الطاقة التي يستخدمها في مجالات حياته المختلفة في حين أن أنواع الطاقة الأخرى تسبب العوادم والغازات السامة والضارة للإنسان

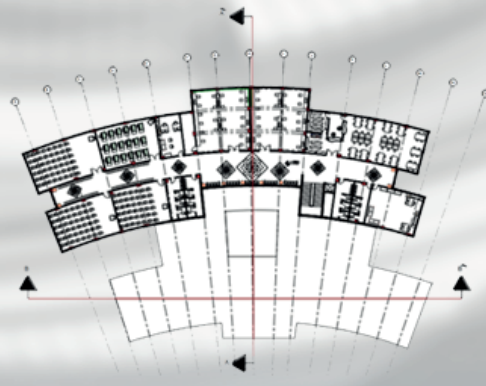
مسقط الطابق الاول
لمركز الذكاء المتجددة



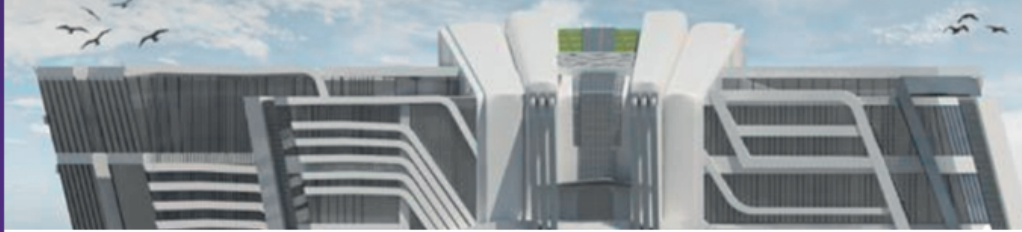
مسقط الطابق الارضي
لمركز الطاقة المتجددة



مسقط الطابق الثاني
للمركز الذكاء المتجددة



الواجهة الرئيسية
لمركز الطاقة المتجددة

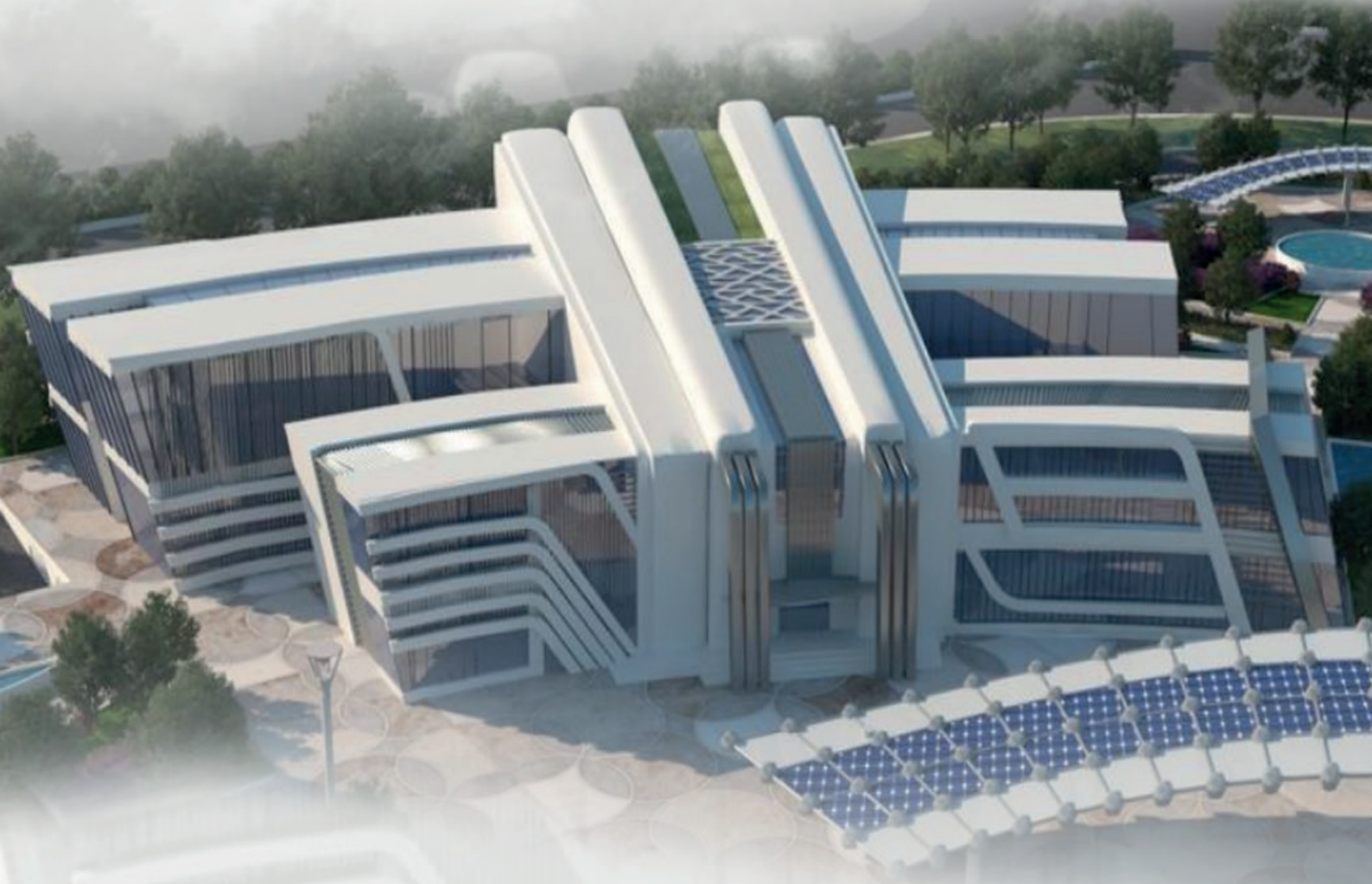


مقطع لمركز
الطاقة المتجددة



المقطع AA

لقطة منظورية توضح مركز الطاقة المتجددة



لقطة منظورية توضح قسم المعارض



لقطة منظورية للموقع



لقطة منظورية توضح برج الفندق



لقطة منظورية ليلية للموقع



المراجع :

- متحف المستقبل في دبي
- كتاب تأثير تكنولوجيا المعلومات على تطور الفكر المعماري
- كتاب مراكز التكنولوجيا
- كتاب تكنولوجيا المعلومات وتطبيقه

النهاية